

ANADOLU ANTİK TAKILARI

İlkiz Kucur Taşdelen

İçindekiler

GİRİŞ	1
ANADOLU'NUN TARİHSEL DÖNEMLERİ	1
Paleolitik - Eski Taş Devri; MÖ 2.000.000 -12.000	2
Mezolitik - Orta Taş Devri; MÖ 12.000 - 10.000	3
Neolitik - Yeni Taş Devri; MÖ 10.000 - 5.500	3
Kalkolitik - Bakır Devri; MÖ5.500 - 3.200	4
Tunç Çağı; MÖ 3.000 – 1.200	5
Erken Tunç Çağı; MÖ 3.200 - 2.500	5
Orta Tunç Çağı; MÖ 2.500 - 2.000	5
Geç Tunç Çağı; MÖ 2.000 - 1.200	5
Demir Çağı; MÖ 1200 – 333	6
ANADOLU'DAKİ UYGARLIKLAR	7
ANTİK DÖNEM TAKILARI	8
TAKI GEREÇLERİ	9
İnorganik Gereçler	9
Madenler	9
Yarı Değerli Taşlar	9
İnsan Yapımı Gereçler	11
Organik Gereçler	12
Boncuk Dizilimi ile İlgili Gereçler	12
KUYUMCULUK	13
Takı Çeşitleri	13
Baş Takıları	13
Diademler	13
Küpeler	13
Saç Takıları	13
Hızma	14
Boyun Takıları	14
Kolyeler	14
Pandantifler	14
Boyunluklar	14
El, Kol ve Ayak Takıları	14
Yüzükler	14
Bilezikler	14
Halhal	14
Pazibent	14
Giyisi Takıları	15
Ölü Takıları	15

Ayna	15
DÖNEMSEL OLARAK TAKILAR	16
Paleolitik Dönem Takıları	16
Neolitik Dönem Takıları	17
Mezolitik Dönem	20
Kalkolitik Dönem Takıları	20
Tunç Çağı Takıları	21
Demir Çağı	22
Anadolu Uygarlıkları	23
Hitit Dönemi Takı Örnekleri	24
Urartu Takıları	25
Kolyeler, Kemerler	25
Giysi Takıları	26
Frig Takıları (MÖ 1200 - 700)	29
Lidya ve İyon Takıları	31
Anadolu Pers	34
Helenistik Dönem	35
Roma Dönemi	36

GİRİŞ

Antik dönem takıları hakkında konuşmaya başlamadan önce insanoğlunun geçirdiği tarihsel dönemlerin üzerinden kısaca geçmemizde fayda olduğunu düşünüyorum. Bugün üzerinde konuşacağımız konu aslında geçmişe doğru yaptığımız yolculukta bize yolumuzu bulmamızı sağlayacak ipuçlarıdır.

İnsanlığın yüz binlerce, hatta milyonlarca yılla ölçülen çok uzun bir geçmişi vardır. En eski atalarımızın Afrika'dan ayrıldığı yaklaşık 1.800.000 yıllarından bu yana yalnızca insanın fiziki özellikleri, kültürü yaşam şekli değil, yaşadığı doğal çevre ortamı da sürekli olarak değişmiş, farklı aşamalardan geçmiştir. Bu değişimi dünyanın çeşitli yerlerinde arkeolojik kazılardan çıkan verilerle izleyebilmekteyiz. Genellikle değişim ya da gelişme yavaş bir süreç içinde gerçekleşmiştir. Şimdi bu değişim süreçlerine bir göz atalım.

ANADOLU'NUN TARİHSEL DÖNEMLERİ

- Paleolitik - Eski Taş Devri; MÖ 2.000.000 - 12.000
- Mezolitik - Orta Taş Devri; MÖ 12.000 - 10.000
- Neolitik - Yeni Taş Devri; MÖ 10.000 - 5.500
- Kalkolitik - Bakır Devri; MÖ 5.500 - 3.000
- Tunç Çağı; MÖ 3.000 - 1.200
- Erken Tunç Çağı; MÖ 3.200 - 2.500
- Orta Tunç Çağı; MÖ 2.500 - 2.000
- Geç Tunç Çağı; MÖ 2.000 - 1.200
- Demir Çağı; MÖ 1.200 - 333

Paleolitik - Eski Taş Devri; MÖ 2.000.000 -12.000

Yontma Taş Devri olarak da bilinir. Bazı tarihçilerce MÖ60.000 yıla tarihlenen başlangıcını günümüzden 2 milyon yıla kadar götürebiliriz. İnsanlık tarihinin büyük bir bölümünü kapsar. İlk insanın atalarının ortaya çıkışı ve ilk aletlerin üretimi bu dönemde ortaya çıkmıştır.

Bu dönemin toplulukları avcı ve toplayıcı olarak adlandırılır. Göçebeler ve genellikle kayalık alanlardaki mağaralarda yaşarlar. Avlanmak ve korunmak amaçlı taşları yontarak basit aletler yapmışlardır. Üst Paleolitik Çağ'da, Homo Neandertal yerine modern insanın atası sayılan Homo Sapiens geçer.

Mağara duvarlarına ve çeşitli objeler üzerine yapılan boyalı resim, gravür, alçak kabartmalar ile heykelcikler, Paleolitik sanatın, Sanat Tarihi içinde oynadığı rolü ortaya koyar. Üst Paleolitik dönemde süslenme merakı da açıkça görülür. Balık kemiği, kavkı, çeşitli hayvan kemiği, diş ve kabuklarından yapılan süs eşyalarının Üst Paleolitik Çağda insanlar tarafından kullanıldığı bilinmektedir.

Bugünkü bilgilerin ışığında, Anadolu Paleolitik Çağ'ın tüm evrelerini, gösteren tek mağara Karain'dir. Bu mağara da kemikten yapılmış aletlerden, iğneler, süs eşyası gibi kalıntılar bulunmuştur.

Mezolitik - Orta Taş Devri; MÖ 12.000 - 10.000

Mezolitik dönem. Orta Taş Çağı. MÖ 10.000 - 8.000. Paleolitik ve Neolitik arası bir geçiş dönemidir. Taştan aletler daha çeşitlidir. Köpek ilk evcil hayvan olarak görülür. Gıda birikimine de başlanır. Mağara resimleriyle ilk resim sanatı yaratılmıştır. Önemli bazı merkezler Samsun Tekkeköy, Karain, Beldibi'dir.

Mezolitik Çağ insanları yaşamlarını hala avcı-toplayıcı olarak sürdürüyordu. Ancak Doğu Akdeniz kıyıları ve Güneydoğu Anadolu'da hızlı nüfus artışına paralel olarak hafif çukur tabanlı kulübelere yapan küçük topluluklar ortaya çıkmıştır.

Güneydoğu Anadolu'da bu çağa ait buluntu yerleri Şanlıurfa ili Bozova ilçesi Biris Mezarlığı ile Söğüt Tarlasıdır. Bu iki buluntu yeri de az sayıda olmakla birlikte obsidien buluntulara rastlanmış olması hammadde ticaretinin başladığını göstermektedir.

Mezolitik Çağ'da yeni gereksinimler sonucu "mikrolit" adı verilen küçük taş aletler ortaya çıkar çıkmakta ve obsidyen den yapılmış aletlerin yapımı Paleolitik Çağ geleneğini sürdürmektedir.

Bu dönemin önemli gelişmelerden biri de hala avcı toplayıcı olan bu insanların avda yardımcı olması için köpeği evcilleştirmeleri olmuştur

Neolitik - Yeni Taş Devri; MÖ 10.000 - 5.500

Konuşmaya başlarken sözünü ettiğimiz değişim süreçleri arasında tarihçiler açısından en önemli sıçramanın yaşandığı dönem Neolitik Dönem. Neolitik kelime anlamı olarak yeni taş demektir. Gezginci yaşamdan yerleşik yaşama geçilmesi bu döneme verilen önemin en büyük nedenidir. Avcılık ve toplayıcılıktan besin üretimi ve çiftçiliğe geçilmiştir. Kalıcı konutların yapılması, bunun için yapı malzemelerinin üretilmesi, mimari tekniklerin gerektirdiği araç gereçlerin kullanımı, toprağın ekilip biçilmesi, depolanması, elde edilen ürünlerden besin hazırlanması kavramları ilk kez bu dönemde karşımıza çıkıyor. Bütün bunların sonucunda dokuma teknolojisi, ticaret ve yönetici sınıf da bu üretim ilişkilerinin sonucu olarak Neolitik dönemin önemini artırıyor. Gordon Childe bu döneme Neolitik Devrim adını vermiştir. Arkeolojik bilgiye dayanarak da bunun ancak Fırat, Dicle ve Nil gibi büyük akarsu boylarında gerçekleşip geliştikten sonra başta Avrupa olmak üzere dünyanın diğer yerlerine yayıldığını belirtmiştir.

Bu bölgenin tanımı Doğuda Zagros, Kuzeyde Güneydoğu Toroslar, Batıda Amanos ve Lübnan dağları ile belirlenen ve ağız Güneye dönük bir hilale benzediği için "Bereketli Hilal" olarak tanımlanır.

Kalkolitik - Bakır Devri; MÖ5.500 - 3.200

Adını taşın yanı sıra bakır kullanımından da alan Kalkolitik Çağ, kültür tarihinde ilk ön kent kültürlerinin başladığı dönem olarak bilinir. Yeni veriler, madenin ilk işlenmesinin Neolitik Çağ'ın Çanak Çömleksiz evresinde başladığını ortaya koymuşsa da, kullanımının çeşitlenmesi ve yaygınlaşması bu dönemde gerçekleşmiştir. MÖ yaklaşık 5000 - 3000 yılları arasına tarihlenen Kalkolitik Çağ, İlk, Orta ve Son olmak üzere üç aşamada incelenir.

Gelişkin tarım ve hayvancılık, değişimleri giderek çabuklaştı, çeşitli zanaatçılar gibi farklı grupların yanı sıra anıtsal mimari, savunma ve sulama sistemleri, uzak mesafe ticareti ile lüks/saygınlık maddelerinin ticareti gelişmiştir. Bu gelişim sonucu, Anadolu'da, söz konusu çağ yerleşme yerlerinin (Adana), Yumuktepe Tarsus, Mersin, Arslantepe (Malatya), Değirmentepe (Malatya), Girikihacıyan (Diyarbakır) sayılabilir.

Geç Neolitik dönemde yaşanan yangınlardan sonra ileri üretici dönem denen Kalkolitik dönem başlamıştır. Bu dönemin en önemli özelliği taş aletlerin yanı sıra bakırın da kullanılmaya başlanmasıdır. İkinci önemli özellik ise özgün desenli kapların üretilmesidir. Kalkolitik Çağın ilk evresi olan Erken Kalkolitikte nüfus artışıyla birlikte yerleşim yeri sayısında da artış vardır. Önemli yerleşim yerleri arasında Hacılar, Kuruçay, Can Hasan, Köşk höyük, Yumuktepe, Tülintepe, Norşuntepe, Korucutepe, Kurban Höyük, Samsat ve Tilkitepe sayılabilir. Tüm bu yerleşimlerin yanı sıra Doğu Anadolu'da, günümüz Malatya şehri sınırları içerisinde yer alan Arslantepe (Eski Malatya) yerel kalkolitik kültürlerin anlaşılması ve doğru tanınması bakımından çok önemlidir.

Tunç Çağı; MÖ 3.000 - 1.200

Erken Tunç Çağı; MÖ 3.200 - 2.500

Anadolu ve Trakya'da yaklaşık MÖ 3000 - 2000 yılları arasına tarihlendirilen Erken Tunç Çağı (İlk Tunç Çağı), genel karakteri ile üzerinde tapınak ve idari binaların da bulunduğu organize, tahkimli, bağımsız şehir devletlerinden oluşan bir dönemi kapsar. Sosyal, dinsel ve teknolojik değişime tanıklık eder.

Besin üretimi alanında olduğu gibi, metal işleme alanında da teknolojik gelişmeler her bölgede eş zamanlı olarak yaşanmamıştır.

Bu dönemde altın ve gümüş gibi değerli madenlerden yapılmış gömü hediyeleri içeren mezarlıklar toplumsal değişikliğin kanıtıdır.

Orta Tunç Çağı; MÖ 2.500 - 2.000

Orta Tunç Çağı, aynı zamanda Asur Ticaret Kolonileri Çağı ve Eski Hitit Çağı olarak adlandırılır. Orta Tunç Çağı döneminde Asur'dan gelen tüccarlar sayesinde Anadolu'da ticaret merkezleri kurulmuştur. Bu merkezlerin büyüğüne "Karum", küçüğüne ise "wabartum" denir. Asurlu tüccarlar Anadolu'ya kalay ve kumaş getirmişlerdir. Anadolu'dan gümüş, altın, işlenmiş bakır götürmüşlerdir. Kültepe'de çivi yazılı tabletler bırakmışlardır. Bu yazılı tabletlerin sayısı 20.000'i bulmaktadır, arkeologlar bu yazılı tabletlerle yazının Mezopotamya'dan Anadolu'ya geldiğini söylemektedir.

Geç Tunç Çağı; MÖ 2.000 - 1.200

Hitit tarihinin son dönemi aynı zamanda Tunç Çağının da sonu olmuştur. MÖ 1400 yıllarında Hitit Devleti I. Şuppiluliuma önderliğinde imparatorluk haline gelmiştir. Sınırların Suriye'ye değin genişlemesi üzerine bu ülke üzerinde çıkarları olan Mısırlılarla ilişkiler gerilmiş, sonunda Muwatalli zamanında Mısır Firavunu II. Ramses ile Suriye egemenliği için Kadeş savaşı yapılmıştır (MÖ 1296). Her iki tarafın da birbirine belirgin bir üstünlük sağlayamaması üzerine MÖ 1280 de ünlü Kadeş barışı imzalanmıştır. Fakat Kadeş savaşının yarattığı yıpranma kolay kolay tamir edilemez ve III. Hattuşili ve IV. Tudhaliya gibi son güçlü krallardan sonra imparatorluk hızla çökmeye başlamıştır. Bu devirde Anadolu'da büyük bir kuraklık ve kıtlığın yaşanması bu çöküşü hızlandıran etkenlerdendir. Sonunda başkent Hattuşaş, MÖ 1200 yıllarında Karadeniz dağlarından gelen Kaşkalar tarafından yakılıp yıkılmış ve Hitit İmparatorluğu sona ermiştir.

İmparatorluk Çağı kültürü hemen hemen her yönüyle Eski Hitit kültürünün devamıdır. Ancak bu dönemde gerek mimarlık gerekse betimleme sanatında imparatorluğa yakışan eserler ortaya konmuştur. Özellikle başkent Hattuşaş imparatorluğun tüm görkemini yansıtmaktadır. Özellikle IV Tudhaliya döneminde başkentte toplanan tapınaklarla, Yazılıkaya Açık Hava Tapınağı mimarisi ve kabartmaları ile dikkat çekicidir.

Yine bu dönemde İmparatorluğun dört bir yanı kaya kabartmaları ile bezenmiştir. Ele geçirdikleri ülkelerin tüm tanrılarını kabul etmelerinden dolayı çok tanrılı bir dine sahip olan Hititler bu kaya kabartmalarında daha çok dinsel sahneleri işlemişlerdir. Bu dönemde çivi yazısı resmi yazışmalarda, Hiyeroglif ise kaya kabartmalarında kullanılmıştır. İmparatorluk döneminde Hitit seramiği hem teknik hem de form yönünden oldukça gerilemiştir. Hayvan şeklindeki kap yapımı ise devam etmiştir.

Demir Çağı; MÖ 1200 – 333

Anadolu yarımadası çeşitli topluluklara ait büyüklü küçüklü beyliklerin yönetiminde idi. Güney Anadolu'da ve kısmen Suriye'de olmak üzere Geç Hititler, Doğu Anadolu'da Hurilerin devamı olan Urartular, Orta Anadolu'da Frigler, Batı Anadolu'da Lidyalılar, Güney Batı Anadolu'da Likyalılar ve Ege'de İyonlar üstün değerde uygarlıklar kurmuşlardır. Bu topluluklar Mısırlılar, Fenikeliler ve Babililer birlikte Helen uygarlığı üzerinde büyük ölçüde etki yaparak, bugünkü dünya kültürünün oluşmasında önemli katkılarda bulunmuşlardır.

ANADOLU'DAKİ UYGARLIKLAR

- Hitit, Frig, Lidyalılar, İyonlar, Urartular (MÖ 2.000 – MÖ 600)
- Pers (MÖ 543 - 333)
- Makedonya - İskender İmparatorluğu (MÖ 333 – 320)
- Roma İmparatorluğu (MÖ 120 – 395)
- Bizans (395 - 1071)
- Türk (1071- Günümüze Dek)

İLKİZ KUCUR

ANTİK DÖNEM TAKILARI

Ege Üniversitesi Arkeoloji Bölümü Öğretim Üyesi Prof. Dr. Nuran Şahin, antik Çağın sosyal, siyasal ve ekonomik yaşamda önemli bir yere sahip olan kadının en özgür dönemi olduğunu söyledi.

İZMİR - EKAM Siyaset Okulu'nda "Antik Dönemde Kadın ve İktidar" konulu toplantı gerçekleştirildi. Kadın çalışmalarıyla arkeolojiyi birleştiren Ege Üniversitesi (EÜ) Arkeoloji Bölümü Öğretim Üyesi Prof. Dr. Nuran Şahin, bir konuşma yaptı. Şahin, insanlığın ilk günlerinden itibaren kadının her alanda yer aldığını ve her konuda söz sahibi olduğunu vurguladı. Şahin kadını güçlü kılan Doğurganlığın erkeğin üretkenliğe katkıları henüz bilinmezken, kadını tanrıça yaptığını söyleyerek, "Erkek, üretkenliğe katkısını anladığı andan itibaren kadını tanrıçalıktan indirmiştir" dedi. Yazıtlardan bilindiği kadarıyla bronz çağda kadının ekonomik bağımsızlığı elinde olduğu, dış ticaretle uğraştığı, güçlü ve evliliğinde özgür bir duruş sergilediğini söyleyen Şahin, yine kadının o dönemde siyasette aktif rol oynadığını, krallıklar yönettiğini ve savaşlara katıldığını belirtiyor.

Anadolu takıları binlerce yılın içinden süzülüp gelen teknik incelikleri detaylarda saklanan derinliği ve onlarca kültürün izini süren tasarımlarının zenginliğiyle zamanın ötesine geçiyor...

Otuz bin yıl önce ölümün sessizliğinde doğdu takılar. İnsanoğlu yanı başında susan nefesin geri dönmeyeceğini anladığında belki son bir kez daha onu kutsamak gittiği yerde huzur duymasını sağlamak karanlığın kötülüklerinden korumak için mezarına taşlardan boynuz ve kemiklerden deniz kabuklarından yapılmış boncuk dizileri bilezikler ve yüzükler koydu.

Sonra başa çıkamadığı kötülüklerden tehlikelerden kendisini de korumak için boynunu kollarını ellerini başını ayaklarını takılarla donattı; onları tanrılarına sundu. Bir de baktı volkanik camlara yansıyan görüntüsü takılarla daha farklı daha güzel... İşte dinin ötesine geçtiği o andan sonra taktıklarını bir daha hiç çıkarmadı; takıların güzelliğinde kendi güzelliğini buldu. Zamanın içinden sessizce geçerken onları en parlak en göz alıcı madenlerle taşlarla bezedi. 6000 yıl önce bu topraklarda Anadolu'da madenlerin en büyüleyicisini altını işleyebileceğini keşfetti ve altın diğer tüm değerli madenler ve taşların da önüne geçti; takıların vazgeçilmezi oldu. Altın takılar insanoğluna her şeyin tüm dinsel amaçlarının güzel görünme çabalarının ötesinde yaşadığı toplum içinde soyut konumunun somut işaretini sundu

TAKI GEREÇLERİ

İnorganik Gereçler

Madenler, yarı değerli taşlar ve insan yapımı gereçler

Madenler

Altın, Elektron (altın ve gümüş karışımı) ve gümüş değerli gibi değerli madenler. Bunların içerisinde altın, bulunur bulunmaz kullanılabilir özelliğine sahiptir. Kolay işlenir. Bu nedendir ki Tunç Çağından itibaren kullanılmaya başlanmıştır. Altını rafine etme düşüncesi gümüşü rafine etmekten kaynaklanmış olabilir. Bu işlemin adı obryzadır ve kökeni Hititçeye dayanır. Altın ilk kez Lidyalılardır. Obrza kelimesi o zamana kadar kullanılır olmalıdır ki Yunancaya da bu yolla geçmiş olmalı. Sard çayının yakınlarında Lidya altın rafineleri bulunmuştur. Bu atölyenin bulunduğu alanın ortasında tanrıça Kybele'nin sunağı vardır. Altın işçilerinin Kybele'nin koruması altında olduğunu düşünüyoruz. Mısır Amarna mektuplarına göre altının saflığını denemek için mihenk taşı kullanıldığı yazılmaktadır.

Altının doğada en kolay elde edildiği yerlerden birisi de ırmaklardır.(Hatay Asi nehri gibi)Bu nehirlerdeki altını elde etmek için koyun postu kullanılırdı.

Anadolu gümüş yatakları bakımından da çok zengindir.

Yarı Değerli Taşlar

Yarı değerli taşların iki ana işlevi vardır. Altın ve gümüş takılarda yüzük taşı ya da taş kakma olarak kullanılır. İkinci olarak da boncuk gerdanlık sarkaçları, mühür, yüzük ve bazen de bilezik yapılmasıdır. Bu özelliklerin dışında her bir taşın sihirli oluşu ve kendine özgü bir gücü olduğuna inanılırdı. Anadolu da en erken yarı taş örnekleri Alacahöyük mezarlarında bulunmuştur.

- Lal

Parlak kırmızı renkte ve saydam bir taştır.

- Lapislazuli (Lacivert Taşı)

Altın parıltılı lacivert renkte bir taştır.

- Kuvartz

Antikçağda en çok kullanılan taşlardandır. Değişik renkleri bulunur.

- Amatist

Koyu eflatundan açık leylak rengine değişen farklı tonlarda renklere sahiptir.

- Dumanlı Kuvartz

Sert siyahımsı kahveden kahvemsi griye farklı tonlarda renkleri bulunur.

- Kaya Kristali veya Necef

Renksiz ve saydamdır.

- Kalseduvan/Kadıköy Taşı

Yarı saydam beyazdan maviye veya mavimsi kahverengiye değişen renkleri vardır. Özellikle Pers Kültüründe çok yaygın kullanılır. Kalseduan ismini Kadıköy'ün antik Kalkedon 'dan almaktadır. En bilinen çeşidi akikdir.

- Balgamtaşı

Hacıbektaş taşı olarak da bilinir. Beyazımsı renktedir. İçinde lekeler bulunur.

- Safir

Sert bir taştır. Helenistik de az vardır. Roma Devri ve Orta. Ağda çok kullanılmıştır.

- Topaz

Sarıdan portakal rengine değişir. Roma Devrinde kullanılmıştır.

- Turmalin

Erguvan renktedir. Roma Devrinde ve Ortaçağda kullanılmıştır.

- Yakut

Pembeden koyu kırmızıya değişen renkleri vardır.

- Zümrüt

Soluk yeşilden koyu yeşile değişen renkleri vardır.

İnsan Yapımı Gereçler

- Cam

Antik cam silis, kalsiyum karbonat ve sodyum veya potasyumlu alkali karışımından oluşur. En erken cam cinsi malzeme Mezopotamya ve Mısır'da MÖ5.binyılda kullanılmıştır.

- Pişmiş Toprak

Sırlı ve sırsız olmak üzere iki çeşidi vardır. Sırlı pişmiş toprağa fayans adı verilir. Fayans MÖ5.bin yılda ilk olarak Mezopotamya da görülür.

İLKİZ KUCUR

Organik Gereçler

- Fildişi

MÖ 3. bin yıldan itibaren kullanılır.

- Kemik

Neolitik çağdan itibaren kullanılır.

- Kehribar

Reçine fosilidir. Sarı ve kırmızıya bakan kahverengidir. Neolitik Çağdan itibaren kullanılır.

- İnci

En erken MÖ 5. yy 'da İran'da görülür.

- Deniz Kabukluları

En erken kullanılan gereçler arasındadır. Önemli ticaret malı olmuşlardır. Deniz salyangozu kabuğu bereketi simgeleri.

- Mercan

Sert ve kalkerli organik maddedir. Denizde yaşayan omurgasız ahtapotların iskeletidir. Pembe, kırmızı ve beyaz renkte mercanlar kullanılmıştır. Fosil mercan boncukları MÖ 6. bin yılda Çatalhöyük'te bulunmuştur. Magnesia antik kentin de mercan işleyen ustaların cemiyeti olduğu bilinmektedir.

Boncuk Dizilimi ile İlgili Gereçler

Sebze lifleri, keten lifleri, hayvan tüyleri, At yelesi kılları. Her ülke kendi topraklarında yaşayan hayvanların kıllarından iplik yapmış olmalı.

KUYUMCULUK

Kuyumculuğun tarihi MÖ.4bin yıla kadar inmektedir. Bunu belgeleyen örnekler Anadolu'da, Trakya'da ve Mezopotamya'da ele geçmiştir. Sümer'de MÖ 4.bin yıldan kalma bir mezarda lapislazuli kakmalı altın rozetler, altın kulak tıkaçları ile altın ve elektron boncuklar çıkmıştır. İlk örnekler ile sonraki gelişkin örnekler arasındaki zaman diliminde bizi bilgilendirecek kültürel verilere bugün itibariyle sahip değiliz. Ancak kazılar yapıldıkça bu dönemlere ait de yeni örneklerle karşılaşma olasılığı olduğunu düşünüyorum.

Anadolu'da Truva (Troya), Alacahöyük ve Eskişehir kazılarında çıkmış mücevherler, MÖ 2600-2000 arasına tarihlenmektedir. Bunların içinde en zengini H. Sclimann tarafından Truva 'da bulunmuş hazinedir (Halen Moskova Puşkin Müzesinde sergilenmektedir.)

Kuyumculuk ve takı çeşitleri konusundaki bilgilerimiz MÖ 7. yy dan sonra çoğalır. Bunun nedeni hem buluntuların hem de Antik Çağ yazılı kaynaklarının çok olmasıdır.

Takı Çeşitleri

Baş Takıları

Diademler

İlk örneklerini ince altın, gümüş veya az da olsa tunçtan görürüz. MÖ 3. bin de Alacahöyük ve Truva 'da bulunmuştur. Tanrılar ve insanlar için adak, sunu veya otorite göstergesi veya süs takısı anlamında kullanılmıştır. Özel hayatta, Doğumda, sevgi belirtisi olarak şölenlerde, hastalıkta ölümden ve cenazede kullanılırdı. Taç daha çok geç dönemlerde rütbe ve takı olarak kullanıldı.

Küpeler

İlk örnekleri kulağa takılan sade süslerdi. Başlangıçta kadına özgü idi.3.bine ait Truva II, Alacahöyük ve Eskişehir küpe buluntularının formları o dönemin teknik üstünlüğünün kanıtıdır. Arkaik ve Klasik dönemlerde de mezarlarda işçilikleri ile dikkati çeken küpeler bulunmuştur. Helenistik dönemde yalın görünümlü, hilal ve spiral formlardadır. İnsan ve hayvan figürlerinin kullanıldığına rastlıyoruz. Roma döneminde ise küpeler çok çeşitlidir. Bizans döneminde ise metal ve değişik taşlar bir arada kullanılır.

Saç Takıları

Altın saç halkaları Anadolu'da Tunç Çağından beri görülmektedir. Alacahöyük'te mezarda ölünün yanında bulunmuş örnekleri vardır.

Hızma

Buruna takılan altın veya gümüşten yapılmış halka genellikle Doğu uygarlıklarında kullanılır. Üçtepe (Diyarbakır Bismil) Höyük kazısında iskeletin burnunda bulunan hızma Yeni Asur dönemine tarihlendirilmiştir.

Boyun Takıları

Kolyeler

Her çağda çeşitli malzemelerden ve çeşitli Tiplerde yapılmıştır.

Pendantifler

Altın, gümüş zincir veya kumaştan ince kordona takılan takı ögesidir.

Boyunluklar

Masif veya içi boş olarak kıymetli madenlerden yapılan ve boynu çember gibi saran takılardır. İlk örnekleri Ur mezarlarında görülmüştür.

El, Kol ve Ayak Takıları

Yüzükler

El, bazen de ayak parmaklarına takılan yüzük halkalarının kesiti yarım daire, kare, ince bant gibi farklı biçimlerde olabilir. Simgesel bir anlam taşıması, büyüdü sayılmasından kaynaklanır. Başlangıçta bir otorite göstergesi olarak ortaya çıkmış, daha sonra, hükümdar ile halk, yüksek din görevlileri ve tanrı arasındaki bağı simgeleyen, ayrıca evlilik birliği ve bağlılığı temsil eden bir anlam kazanmıştır. Giderek bir süs takısı özelliğini kazanmıştır. İlk örnekleri sade halkalardır. Daha sonraları taşlı yüzükler ortaya çıkar.

Bilezikler

İlk örnekleri taştan yapılmıştır. Erkeklerin de taktığı heykel ve kabartmalardan anlaşılmaktadır.

Halhal

Kadınların ayak bileklerine taktıkları halkadır. İran'da MÖ 2. bin sonlarıyla MÖ 7.yy arasındaki kabartma figürlerde görülür. Anadolu'da genelde Güneydoğu bölgelerinde yaygındır. İlk buluntular ise mezarlarda iskeletlerin ayak bileklerine takıl olarak ele geçmiş enli ve metal örneklerdir.

Pazibent

Genelde metalden yapılmış kolun üst bölümüne takılan banttır. Asur kabartmalarında tanrılar ve erkeklerin, Geç Hitit kabartmalarında ve Roma döneminde kadınların da pazibent taktıkları anlaşılmakta.

Giysi Takıları

Aplikler, Broşlar, İğneler

Ölü Takıları

Ağız Ve Göz Bantları, Kulak Tıkaçları

Ayna

- Hitit, Frig, Lidya, İyon, Urartu (MÖ 2.000 – MÖ 600)
- Pers (MÖ 543 - 333)
- Makedon İskender İmparatorluğu
- Roma İmparatorluğu
- Bizans (395 - 1071)

İLKİZ KUCUR

DÖNEMSEL OLARAK TAKILAR

Paleolitik Dönem Takıları

Prehistorik insanın yaşamında, Üst Paleolitik dönem ile belirginleşen, sanat ile paralel zamanlarda yeni bir yaratım olarak ortaya çıkan süs objeleri yapımı, Epi-Paleolitik Çağda devam etmiştir. Asya'dan Avrupa'ya, Yakın Doğu ve Balkanlara kadar insanların yaşadıkları alanları içine giren her ortamda arkeolojik kalıntılar olarak var olmuş ve ele geçirilmiştir. Temel hammaddelerini yumuşakça kabukları, taş ve kemiğin oluşturduğu süs objelerine Öküzini Mağarası'nın pleistosen ve holosen seviyelerinden ulaşılmıştır. Pleistosen dönem buluntuları mağarada Epi-Paleolitik döneme denk gelirken, holosen dönem buluntuları Epi-Paleolitik ile birlikte karışık seviyeler vermiştir. Öküzini Mağarası'nda ele geçen süs objelerinin yakın benzerlerine Yakın Doğu'da mağaralar, açık hava siteleri gibi arkeolojik çalışmaların yapıldığı pek çok alanda rastlanmıştır. Özellikle yumuşakça kabuklarının, yumuşakça kabuklarının bir cinsi olan dentaliumların ve taşların sıklıkla kullanıldığı, yanı sıra kemik objelerinde buluntular arasında yer aldığı görülmektedir. Kullanılan hammaddelerin, yapım tekniklerinin ve bunların ele geçirildiği dönemlerin benzer olması Öküzini buluntularından yola çıkılarak özellikle Akdeniz Bölgesi'nin Yakın Doğu ile hem tarihsel hem de kültürel anlamda çağdaşlığının söz konusu olduğunu göstermektedir. Dinsel bir amaç doğrultusunda kendilerini ifade etme biçimleri olarak ve çeşitli güçlere karşı korunma amacı taşıyarak oluşturulan, kemik, yumuşakça kabuğu ve taşı işleyerek oluşturulan bu objeler, günümüze denk süren takı geleneğinin ilk örnekleridir ve soyut düşüncenin en erken kalıntılarından biridir.





Neolitik Dönem Takıları

Avcılık ve toplayıcılık düzeninden yerleşik düzene geçilen Neolitik (Cıvalı Taş) çağda, Anadolu insanı yakınlarının mezarlarına ölü armağanları koyma geleneğini de başlatır. Bu armağanlar arasında çeşitli taşlardan, hayvanların diş, boynuz ve kemiklerinden, deniz kabuklarından yapılmış boncuk dizileri, bilezikler ve yüzükler vardır. Anadolu'nun en erken takıları Diyarbakır yöresinde Çayönü Tepesi, Orta Anadolu'da Çatalhöyük, Aşıklar Höyük ve Köşk Höyük kazılarında ele geçmiştir.

Neolitik dönemin taş ustalarının yarattığı dikilitaşların en görkemli örneklerini Göbeklitepe'de görmekteyiz. Bu konuda gösterdikleri ustalıklarını aynı şekilde başka bir alanda da sergilemektedirler. Taş boncuklar üzerinde görülen birkaç santimetre uzunluğunda narin delgi kanalları bu kanıyı destekler niteliktedir. Bu boncuklardan başka, saplarında bulunan eğri bir delik ile taştan yapılmış düğmelerin kolaylıkla yapıldığı düşünülemez. El sanatlarında ulaşılan ustalık ve becerinin örnekleridir.

Kanal delikli boncuklar ve saplı düğmeler Göbekli tepe haricinde bugüne dek başka bir yerde görülmemiştir. Bunun nedeninin her taş devri yerleşkesinde ve topluluğunda karşılaşılmayan kült merkezleriyle, kırsal alanlarla ilişkili bir kesim ayrıcalıklı özel bir sınıf olabileceği düşüncesini getirmektedir. Göbekli tepe temelde kutsal ve özel mekânlardan oluşan bir tapınak merkezidir. Göbekli tepe'de rastlanan bir başka grup takı da üst Paleolitik dönemi anımsatan fildişi takılardır.





Karain mağarası



Obsidyen ayna

Mezolitik Dönem

Paleolitik Çağın bir üst aşamasına ise Mezolitik çağ denir. Bu dönemde insan, alet çantasını daha da zenginleştirmiş, yaşamını kolaylaştırmaya çalışmıştır. Yontma taş endüstrisi daha ince bir işçilik kazanmış, alet boyları oldukça küçülmüştür. "Mikrolit" olarak adlandırılan geometrik biçimli minik nesnelerin, boynuz, kemik, odun türünden maddelerden yapılmış saplara dizilerek, orak benzeri aletler gibi kullanıldığı biliniyor

Samsun Tekkeköy Kazıları Obsidien Aletler



Kalkolitik Dönem Takıları

Taş aletler yanında bakırın da kullanılmaya başlamasından dolayı Kalkolitik Çağ olarak adlandırılan bu dönemin, Geç Neolitiğin bir devamı olduğu Hacılar, Canhasan, Kuruçay gibi yerleşim yerlerindeki devamlılıktan anlaşılmaktadır. Bu çağda da, Neolitik 'te olduğu gibi, bölgesel özellikler hâkimdir. Kalkolitik Çağ Erken, Orta ve Geç olmak üzere üç evrede incelenir.

Anadolu'da bugüne kadar tanınan en gelişmiş Erken Kalkolitik kültür Hacılar 'da karşımıza çıkmaktadır.

İç Anadolu'nun Kuzey kesiminde bugüne değin karşılaşılan en eski yerleşim Geç Kalkolitik Çağa aittir. Alishar ve Alacahöyük. Yozgat ilinin 67 km. Güneydoğusundaki Alishar 'da yapılan kazılarda 19 - 12 M katları ile Çorum ili, Alaca ilçesinin Höyük köyündeki Alacahöyük'te yapılan kazılarda 15 - 9. katlarının Geç Kalkolitik Çağın sonuna ait olduğu anlaşılmıştır.

Kalkolitik Çağ'da Anadolu'da ölü gömme adetleri bölgelere göre değişiklik göstermektedir. Ölüler yerleşim yeri içine veya yerleşim yeri dışına toprak, küp ya da taş sanduka biçimli mezarlara gömülmüş, yanlarına ölü hediyesi olarak çanak, çömlek, süs eşyası ve silahlar bırakılmıştır.

Bakırdan bir bilezik, topuz ya da asa başı ile bazı bakır parçalar Canhasan 'ın önemli bakır buluntuları arasında yer alırlar.

Tun Çađı Takıları

Bu evrede Anadolu'da yapılan arkeolojik kazılarda ortaya ıkarılan en nemli yerleřim yerleri Truva I, Demirci hyk, Sema hyk, Beycesultan, Tarsus, Alıřar, Alacahyk, Karaođlan, İkiztepe, Kltepe ve Norřuntepe olarak sayılabilir.

Bunlar iinde Alacahyk'n zel bir yeri vardır. Dnemin sonlarında zengin ve etkin bir beyliđin merkezi gibi grnen Alacahyk'n en nemli zelliđi Kral Mezarları olarak adlandırılan 13 gmdr. Buradaki mezar armađanları Truva hazineleriyle ađdař olup benzer nitelikte altın, gmř, elektrik, tun ve demirdendir. Bu mezar hediyelerinin en ilginlerini hatalı olarak "Hitit Gneř Kursları" diye adlandırılan geyik ve bođa motifli, son derece karmařık ve geliřmiř dkme ve dvme teknikleriyle yapılmıř tun diskler oluřturmaktadır.



Hititlerin simgesi haline gelmesine rağmen, aslında Anadolu'nun en eski uygarlığı olan Hattiler'e ait bir eserdir.[1] Hatti Kralları öldükleri zaman güneş kursu ve benzeri 4- 5 simgeyle birlikte gömülmekteydi. Güneşi simgeleyen dairesel biçimin etrafına yerleştirilmiş öğelerden oluşur. Bazılarının üstünde ses çıkarması için sallanan parçalar, kimisinin üstüne barışı simgeleyen geyik imgesi, kimisine ise üremeyi simgelemek üzere kuş, ağaç figürleri vardır. Ahşap asaların ucuna takılarak dini törenlerde kullanıldığı veya at koşum takımlarının arasında kullanıldığı sanılmaktadır. Genellikle tunçtan yapılır. En seçkin örnekleri Çorum yakınlarında Alacahöyük'te bulunmuştur



Demir Çağı

Anadolu ilk Demir Çağı boyunca, çeşitli topluluklardan oluşan irili ufaklı krallık ve beyliklere bölünmüştü. Güneydoğu Anadolu ve Kuzey Suriye'de Geç Hitit Krallığı, Doğu Anadolu'da Urartu Krallığı, iç Anadolu platosunda Frig Krallığı, Batı Anadolu'da Lidya Krallığı, Güneybatı Anadolu sahillerinde Karya ve Likya Krallıkları bulunuyordu.

Anadolu Uygarlıkları

- Hititler, Frigler, Lidyalılar, İyonlar, Urartular (MÖ 2.000 - MÖ 600)
- Persler (MÖ 543 – 333)
- İskender İmparatorluğu
- Roma İmparatorluğu
- Bizanslılar (395 - 1071)
- Türkler (1071- Günümüze Dek)

İLKİZ KUCUR

Hitit Dönemi Takı Örnekleri

Hitit krallık ve İmparatorluk dönemlerinden günümüze kadar kalabilmiş takı sayısı azdır. Taşsız altın yüzükler aynı zamanda mühür olarak da kullanılmaktadır.

Bunların üzerinde bazı örneklerde kazıma tekniği ile işlenmiş figürler, bazılarında ise sarmal motiflerle çerçevelenmiş çivi ve hiyeroglif yazılar yer alırlar.

Afyon Yanarlar da yapılmış olan arkeolojik kazılar iki Hitit mezarlığından elde edilen malzemeler, saray sanatının yanı sıra bir Hitit halk takı sanatının da varlığını belirlemektedir. Bu buluntular arasında yer alan, deniz kabuklarından yapılmış kolyeler, Neolitik dönemden bu yana süregelen bir geleneğin örnekleridirler.



Urartu Takıları

Adlarına Asur kaynaklarında, Uruatri olarak en erken MÖ1273 yılında rastlanan Urartular MÖ9-7.yy.arda Batıda Fırat nehrinden Doğu da Güney Azerbaycan 'a Kuzey 'de Gökçe göl ile Aras vadisinden Güneyde Toroslar 'dan Urmiye Gölünün Güneyine kadar geniş bir alanda egemenlik sürmüşlerdir. Doğu Anadolu'nun dağlık coğrafyasında kendilerine özgü bir kültür yaratan Urartulular, özellikle mimarlıkta ve maden işçiliğinde özgün eserler yaratmışlardır. Bronz işçiliğinde de çağlarını aşan bir ustalık sergilemişlerdir.

Urartuların takıya düşkün bir toplum olduğu hem günümüze ulaşan görsel sanatlarından hem de çeşitli yollarla müze ve koleksiyonlara dağılmış durumdaki binlerce süs eşyasından anlaşılıyor.

Yönetici sınıfından sıradan halka kadar her kesimin kullandığı takıların, kişilerin toplumsal statüsünü belirleyici birer obje olmalarının yanı sıra dini anlamlar taşıdıkları da genelde kabul ediliyor.

Urartu takıları denince akla; saç spiralleri, küpeler, boncuk kolyeler, boyunluklar, pektoraller (göğüslük), madalyonlar, amuletler, bilezikler, pazibentler (kolçak), yüzükler, metal kemerler, süs iğneleri ve fibulalar (çengelli iğne) gelir. Bunların üretiminde başta tunç olmak üzere altın, gümüş, demir, kurşun gibi madenlerin yanı sıra kemik, fildişi ve yarı değerli renkli taşlar da kullanılırdı. Takılar, günümüzde de halen kullanılan döküm, dövme, kabartma, kazıma, ajur, granül, telkari ve kaplama tekniklerinden biri veya birkaçının bir arada uygulanmasıyla üretilir.

Takılar, devlet kademesinde çalışan bürokratların ve ailelerinin süslenme ihtiyaçlarını karşılamak için merkezi atölyelerde imal edildi. Bazı takı tasarımları, Urartuların sınır komşusu ve dönemin süper gücü olan Asur'dan örnek alınarak geliştirildi. Bu modayı Urartu halkının da yakından takip ettiğini halk mezarlarından ele geçen takılar gösteriyor.

Günümüzde takılar süslenme, beğenilme, gösteriş, zenginlik gibi insani duyguların yanında korunma, şans, uğur, bereket ve şifa bulma gibi mistik amaçlarla da kullanılıyor. Arkeolojik veriler, benzer durumun Urartular için de geçerli olduğuna işaret ediyor.

Kolyeler, Kemerler

Urartu takıları baş, boyun ve göğüs, el-kol ve ayak, bel ve giysi üzerine yerleştirilir. Baş kısımda diadem, küpe, saç spiralleri ile iğneler kullanılır. Boyun ve göğüs kısmına boyun halkaları, boncuk kolyeler, pektoraller (göğüslük), madalyonlar ve amuletler takılır. Pektoral ve madalyonlar tamamen sınıf belirleyici ve sadece üst düzey kişiler tarafından kullanılır. Üzerleri ise genelde dinsel içerikli kutsal ağaç sahneleriyle süsüdür.

Boncuk dizilerinden oluşan kolyeler ise günümüzde olduğu gibi Urartularda rengine, cinsine ve yapılaş şekline göre süslenme, nazar önleme, uğur getirme, sihir ve tedavi özellikleri olduğuna inanıldığı için taşınmış olmalıdır.

Kol üzerinde bilekte bilezik, pazı kısmında ise pazibent tercih edilirdi. Hem erkekler hem de bayanlar tarafından takılan bu takıların uç kısımları genelde ejder, yılan ve aslan başı şeklindedir.

Bele takılan metal kemerler, Urartulu kadın ve erkekler tarafından yaygın bir şekilde kullanılır. Erkek kemerleri genelde aslan, boğa, mitolojik yaratık, av ve savaş sahneleriyle bezenir. Kadınların kemerlerinde ise genelde açık havada düzenlenen dinsel içerikli bir ziyafet sahnesine yer verilir.

Urartuların bilezik, pazibent ve yüzüklerde aynı türde figürleri kullanması günümüzdeki takı setlerini andırır şekildedir. Bu da estetik kaygıların varlığına işaret etmekte. Buna en güzel örnek ejder, aslan veya yılan başlı, boyun halkası, pazibent, bilezik ile yüzüklerin bir aradaki kombinasyonu verilebilir.

Giysi Takıları

Giysi takılarını kendi içinde iki türe ayırmak mümkün. Birincisi giysiye takılan fibula, süs iğnesi ve makyaj seti, diğeri ise giysinin bir parçası olarak monte edilmiş düğme benzeri süslü metal objeleri içerir. Süs iğneleri, omuzda pelerin türü giysilerin uçlarını birbirine tutturmak, göğüs kısmında süs eşyası olarak ve uzun saçları toplamak amacıyla kullanılır. Arkeolojik veriler, bazı takıların hem kadın hem erkek tarafından ortak kullanılmış olduğunu göstermekle birlikte, Urartulu bayanların takıya daha fazla düşkünlüğünü de kanıtlar.

Takılar Van Gölü kıyılarında gelişen Urartu uygarlığının en güzel ve en çarpıcı örnekleri. Köylüsünden, prensesine kadar tüm Urartu kadınları güzelliklerini bu takılarla ve özellikle Urartu boncuklarıyla pekiştirmişler.

Başta Van, Hakkâri olmak üzere ve bölge havzasında halen devam eden takı tutkusunun kökenleri binlerce yıl öncesine dayanıyor. Yörenin bugün özellikle düğünlerde ve özel günlerde devam eden takı geleneği yine bölgeye mahsus özgün takı modelleriyle yaşatılıyor.

Erkek kemerleri genelde aslan, boğa, mitolojik yaratık, av ve savaş sahneleriyle bezenmiştir. Kadınların kemerlerinde ise genelde açık havada düzenlenen dinsel içerikli bir ziyafet sahnesine yer verilir.

Urartu dönemi takılarını yalnız boncuklarla sınırlamak bu büyük uygarlığa haksızlık olur. 'Fibula' olarak adlandırılan saç bağlama halkaları, bilezikler, çeşitli metallerden kostüm ve elbise iğneleri, küpeler ve kolyeler Urartu takı dünyasının şaheserlerini oluşturuyor.

Urartu takılarında sadece metal ya da boncuk kullanılmakla yetinilmemiş. Değerli ve yarı değerli taşlar da takıları değerli kılmada ve süslemede kullanılmış. Üstelik bu taşlar sadece bölgeden değil, uzak Asya, İran ve Kafkasya bölgelerinden de yöreye getirilmiş.

Urartular 'da yönetici sınıfından sıradan halka kadar her kesimin kullandığı takıların, kişilerin toplumsal statüsünü belirleyici birer obje olmalarının yanı sıra dini anlamlar taşıdıkları da genelde kabul edilebilir birer obje olmalarının yanı sıra dini anlamlar taşıdıkları da genelde kabul edilir







Frig Takıları (MÖ 1200 - 700)

M. Ö. XII. yüzyıl başlarında Güneydoğu Avrupa'dan gelen Ege Göçleri ile Anadolu'ya giren Frigler Anadolu'nun önemli kentlerinin hemen hepsini yakıp yıkmış ve Hitit İmparatorluğunu ortadan kaldırarak Anadolu'yu yavaş yavaş egemenlikleri altına almaya başlamışlardır. Frigler'in esas yerleşim bölgesi Gordiyon merkez olmak üzere Sakarya bölgesi olup Afyon, Kütahya, Eskişehir bu bölgeye bağlıdır. Geride bıraktıkları çok az sayıdaki yazıtlar onların Hint - Avrupalı bir dil kullandıklarını göstermektedir. Yunan kaynakları özellikle Herodot onların büyük ve küçük Byriges 'ler olarak Makedonya'dan geldikleri konusunda bilgi verirken Asur kaynaklarında Muşkili Mita'dan söz edilmektedir. Genellikle Mita ile Midas'ın aynı şahıs, Muşkiler'in de Frigler oldukları kabul edilir.

MÖ VIII. yüzyılın ikinci yarısında Frig Devleti büyük güç kazanmış, ancak MÖ VII. yüzyılın başlarında Kimmer akınları ile zayıflamış; daha sonra Lidya egemenliğine girmiş ve 550 yıllarında da Pers istilası ile bağımsızlığını tamamen yitirmiştir.

Başkentleri olan Sakarya kenarındaki Gordiyon'dan başka Kızılırmak yayı içinde ve Güneyindeki Alacahöyük, Boğazköy, Pazarlı, Kültepe, Eskişehir, Maşathöyük gibi şehirler Frigler ve onların sanatı hakkındaki bilgilerimiz için en iyi kaynaklardır. Bilim insanları ülkesindeki kaya anıtları ile diğer yerleşmelerde yapılan kazılar sonucu elde edilen buluntular. Frig mimarlığının ne denli gelişmiş ve köklü bir geleneğe sahip olduğunu ortaya koymuştur.

Kral şehrinde yaşamış olan Frig kral ailesi ve asil zenginler öldükten sonra üzeri büyük toprak tümseklerle örtülü, ardıç ve sedir ağacı gibi kütüklerle yapılmış mezar odalarını içeren Tümülüslerle gömülüyorlardı. Bu tarzda yapılmış odaların ağaç, yapı ileri bir teknik göstermektedir. Çok defa toprağa geniş uzun çukurlar kazılıyor, içine tahtadan odalar yapılıyor ve etrafı moloz taşlarla dolduruluyordu. Ölü tahta odaya yerleştirildikten ve ölü hediyeleri konulduktan sonra üstüne çatı örtülüyor ve çatının üzerine büyük taş yığını konuluyordu. Bunun üzerine de toprak veya kil yığılmak sureti ile Tümülüs yapılıyor. Sayıları yüze yaklaşan ve bugün yirmi beş kadarı kazılan Tümülüslerin mezar odalarındaki ölü hediyelerinin zenginliği ve çeşitliliği gömülen kişinin önemini belirtmektedir.

Tahta eşya üstünde oyma ve kakma tekniği ile yapılan geometrik motifler tekniğinin yüksekliğini, Frigler maden işçiliğinde olduğu kadar ağaç işçiliğinde de çok ileri gittiklerini göstermektedir. Yapılan Tümülüs kazıları, onların ağacı geometrik motiflerle bezeyerek eşsiz mobilyalar yaptıklarını, tahtadan küçük boğa - aslan boğuşması, at heykelcikleri, mitolojik sahnelerin yer aldığı ahşap kabartma levhaların yanı sıra kendi sanat üsluplarını yansıtan fildişinden figürler de yaptıklarını ortaya koymuştur.

Frig takıları MÖ 1. binin ilk yarısında Anadolu'da görülen takılar arasında kullanılan tunç fibulalar döneme damgasını vuran adeta bir moda yaratarak ihraç ettiği tek takı türüdür. Bunlardan başka altın tanelerden oluşan gerdanlıklar, yarım ay biçiminde küpe Frig kuyumculuğunun başarılı örnekleridir.



Lidya ve İyon Takıları

İyon ve Lidya kültürlerine ait takıları ayrı ayrı ele alıp inceleyebileceğimiz belgeler çok azdır. Lidya, Batı Anadolu kıyılarındaki İyon kültüründen, İyon kültürü de Lidya 'dan etkilenmiştir. Öncelikle bu iki uygarlık hakkında kısa bir hatırlatma yaptıktan sonra takılara bakalım.

Lidya sanatının kökeni, atalarının Hitit İmparatorluğu ile bazen dostça, bazen düşmanca ilişkide buldukları döneme yani Bronz Çağı'na kadar uzanır. Lidyalılar, Demir Çağında özellikle Gyges 'ten, Croesus (yaklaşık MÖ 685 - 547) dönemine kadar olan Mermnad Hanedanı sırasında görkemli gelişmeler göstermişlerdir. Ülkeleri; Bilim insanları Kralı Midas'ın yaklaşık MÖ: 695'deki Kimmer saldırısı sırasında ölümünden sonra en kuvvetli krallık olmuştur. Lidyalılar, kendi dillerini ve kültürlerini korumuşlar, fakat Doğu'yla (Frigler, Luviler ve aynı zamanda Medler ve Persler) olduğu kadar, Batı'yla da (Yunanlılar) ilişkilere açık olmuşlar; Mısır ve Asur'a kadar diplomatik münasebetlerde bulunmuşlardır.

Lidya sanatı, seçkin Anadolu kültür ürünlerinin mirasçısıdır ve Yakın Doğu'daki en büyük rakipleri Akamenid (Pers) sanatının ilham kaynağı ve öğreticisi olmuştur.

MÖ 1.200 yıllarında Hitit ve Mikenlerin yıkılması üzerine ortaya çıkan boşluğu 1200'den sonra Kuzey Batı Yunanistan'dan Güneye göçen Dorlar 'dan kaçan İyon ve Aioli lehçesi konuşanlar doldurdu. Batı Anadolu'da bunlar koloniler kurmaya başladılar. Bu hareket yaklaşık MÖ1050 yıllarında tamamlanmıştır. Batı Anadolu 'da kabaca Gediz Nehrinden, Küçük Menderes Nehirlerine kadar ki kıyı bölgesine İyonya adını vermiştir. Şehir devletleri halinde yaşamışlardır. 12 şehir devletinden oluşan bir birlik oluşturmuşlardır. Bu şehirler sırasıyla Miletos, Myos, Priene, Efes, Kolophon, Lebedos, Teos, Erythria, Klazomenia, Phokia Samos ve Khios. Smyra aslında Aioli birliğinde iken daha sonradan İyonlaşmıştır. Halikarnos ise Dor birliğinden atılınca, İyon birliğine girmiştir.

Ticaret yollarının bitiş noktasında bulunmaları, tarım ve deniz ticareti sayesinde zenginleşmeleri sonucunda kültürel ve bilim yönüyle Anadolu medeniyetlerinin en gelişmişini oluşturmuşlardır.

Yerleşme amacıyla özellikle Marmara ve Karadeniz kıyılarından pek çok koloni kurmuşlardır..

Şehir devletleri halinde yaşamaları, bilim insanların yetişmesine uygun özgür düşünce ortamına zemin hazırlamıştır. Bazı ünlü İyonyalılar; tıpta Hipokrat, tarihte Herodot, Felsefe 'de Diyojen, matematikte Pisagor, Thales gibi bilim insanları yetişmiştir.

İnsan şeklinde düşündükleri çok tanrılı din anlayışı vardır. Özellikle Efes kentinde bir ana tanrıça figürü olan Artemis önemli tanrıçalardadır.

Persler tarafından İyonyalılar son verilmiştir. Perslere teslim olan Miletos hariç diğer birçok İyon kenti yağmalanmıştır. Atina tarafından desteklenen bazı isyan girişimleri olduysa da bu girişimler sonuçsuz kalmıştır

Doğu sanatının coşkusu ile İyon sanatının yumuşaklığının karıştırılıp harman edildiği Sardis okulu, Doğu Yunan dünyasına özgün ve en büyük yontu okullarından sayılmıştır. Yunan düşünürleri, heykeltıraşları ve mimarları ile Doğu ülkelerinden gelen sanatçılar Sarde 'te parlak bir çevre oluşturmuşlar böylece Lidya sanatında İyon etkileri üstün gelmiştir.

Lidyalılar ilk sikkeyi bulan kişilerdir. Bunun yanında ilk gazino, agora da ilk serbest Pazar, saf altın elde edilen ilk rafineri, ilk genelev gibi ilklere de sahip olmuşlardır.

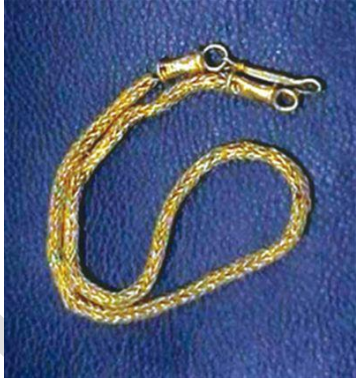
Lidya kralları tapınaklara ve bilicilik merkezlerine cömert adaklarda bulunmuştur. Coğrafi konumu gereği sadece yunan etkisi altında kalmamışlardır. Frig, Geç Hitit Beylikleri kültürlerinden de etkilenmişlerdir. Günümüze bıraktıkları en önemli eserlerin başında gelen Efesli Artemis 'den söz etmemiz gerekiyor.

Efesli Artemis'in kaynağı Anadolu tanrıçalarıdır. Hititler de Kubaba, Girit'te Rhea, Frigya 'da Kibele, Lykia da Leto isimleriyle tanınmaktadır. Yazılı kaynaklara göre MÖ 2.bin yılda Yunanistan'dan göç eden Akalar Efesli tanrıçayı benimsemişlerdir. Tanrıçanın en çok görülen simgeleri arı, atmaca ve hilâldir. Tanrıçanın doğadaki egemenliğini simgeleyen aslanlar, keçiler, boğalar sfenksler, arılarla birlikte. Efes'te ki kazılarda çok sayıda mücevher, fildişi heykelcik ve para yığınlarının bulunduğu adak yığıntısı bulunmuştur. Altın ve elekton iğneler, elbise aplikleri tanrıçanın imgesinin bulunduğu kaide üzerindedir.

Helen dünyasında takıyı kadınlar kullanırdı. Erkekler sadece yüzük takar bazı durumlarda da çelenk kullanırlardı. Buna karşın Doğu dünyasının erkekleri boyun bandı, küpe ve bilezik takardı. Lidya askerleri pişmiş topraktan küpe kullandığı bilinmektedir.

Efes eserleri içinde küpeler üç ana grupta toplanır hilal biçimli, sandal biçimli ve sarmal sarkaçlı

Gerdanlıklar her zaman tek olarak takılmaz, bazen ikisi, üçü bir arada kullanılırdı. Ayrıca Artemis'in ay tanrıçası kimliğini simgeleyen hilal sarkaçlar yapılmıştır. Bu tür takı takanların kötülüklerden korunduğu inancı hakimdir. Ayrıca uşak Güre eserleri arasında oturan hayvan biçimli objeler ilginç bir grup oluşturmaktadır. Bu tip sarkaçlar erkekler tarafından kullanılmış olmalı Çengelli iğne anlamına gelen çok miktarda fibula görmekteyiz. Bunlar çift yapılı giysi de sağa ve sola takılırdı. Saç ve elbise için yapılmış bir diğer takı türü de toplu iğnelerdir. Efes iğnelerinde çeşitli meyve, tomurcuk ve çiçek topuzlar vardır ve bunlar bereketi simgeler



Anadolu Pers

Lidya hâkimiyeti MÖ 546 yılında Persler tarafından yıkılır ve Anadolu Pers egemenliği altına girer (MÖ 546 - 334). Bu dönemde Anadolu'da var olan sanatta Pers etkileri görülmeye başlar. Greko - Pers stili sanat eserlerinin yaratıldığı bir ortam oluşur. Bu dönemin takılarını en iyi yansıtan ilk toplu buluntu Sardes nekropolü ile Uşak çevresindeki mezarlardan çıkarılmıştır. Anadolu-Pers döneminde farklı giysi biçimi nedeniyle topuzlu iğne ve fibula yoktur.

Küpe, gerdanlık, broş, bilezik, yüzük, mühür, sarkaç ve elbise aplikleri başlıca takı çeşitleridir. Erkekler ve kadınlar çok zengin ve çeşitli kişisel süsler takmışlardır. İranlı soylu erkeklerin küpe, boyun bandı (tork) ve bilezik takma alışkanlığı vardı. Fakat ruhban sınıfının altın giysi ve takı kullanması yasaktı. Bu dönemin eserleri, Anadolu'ya özgü özellikler gösterir.

Sanattaki bu üslup Pers kültürü ile Anadolu kültürlerinin sentezi sonucu oluşmuştur. Bu üslubu Anadolu-Pers olarak tanımlıyoruz. Yarı değerli taşlar bu dönemde çok kullanılmıştır. Çok renklilik Doğu kültüründe MÖ 3.binyıldan beri vardır ve Perslerle Anadolu'ya da girmiştir.

Helenistik Dönem

Büyük İskender'in istilalarıyla başlayan Antik Dünya'da Grek etkisinin doruğa ulaştığı dönemdir. Helenistik Dönem, Klasik Grek Dönemini izlemiştir ve Helenistik Dönemin ardından, Klasik Grek egemenliğindeki bölge Roma Cumhuriyeti egemenliğine geçmiştir.[not 1] Bu dönemde dahi Klasik Grek kültürü (din, sanat ve yazın olarak) halen Roma egemenliğine sızmaktadır. Öyle ki Latincenin yanı sıra Grekçe konuşulmaya ve yazılmaya devam edildi. Helenistik Dönem bazen, Klasik Grek Uygarlığının gerileme ve çöküş dönemi olarak görülmektedir. Bir başka açıdan da Klasik Grek Uygarlığı ile Roma Uygarlığı arasında bir geçiş dönemi olarak görülür. Dönemin başlangıcı çoğu kez Büyük İskender'in ölüm tarihi olan MÖ 323 olarak alınır. Dönemin sonu ise Yunanistan Yarımadası'nın Roma Cumhuriyeti tarafından işgal edildiği MÖ 146 olarak kabul edilir. Bazı tarihçiler ise Büyük İskender İmparatorluğundan kalan son devlet olan Ptolemaios Hanedanlığının Aktium Savaşı'nda yenilgiye uğrayıp yıkıldığı tarih olan MÖ 31-30 tarihini Dönemin sonu olarak kabul ederler.

Büyük İskender'in Pers İmparatorluğu'nu yenilgiye uğratmasından sonra Güneybatı Asya'da Makedonya Krallığı'na bağlı yeni krallıklar kurulmaya başlanmıştır. Bu yeni krallıklar, Klasik Grek kültürünü ve dilini söz konusu topraklara taşımıştır. Aynı şekilde bu krallıklar da yerel kültürlerden etkilenmiş, yerel uygulamaları ve kurumları benimsemiştir.

Bu anlamda Helenistik Dönem, Antik Grek uygarlığı ile Yakın Doğu'nun, Orta Doğu'nun, Güneybatı Asya'nın bir kaynaşmasını ve bu toplumları "barbar" olarak gören eski Grek tutumundan bir uzaklaşmayı, bir kopmayı temsil etmektedir. Bununla birlikte gerçek anlamda karma bir Grek - Asya kültürünün yaygın olduğunu ileri sürmek güçtür. Varlıklı sınıflar ve siyasi erki elinde bulunduran zümreler yeni karşılaştıkları kültürel öğeleri ya da tutumları, kendileri açısından yararlı ya da ilginç buldukları ölçüde benimseme eğilimineydiler, fakat nüfusun büyük çoğunluğu eskiden olduğu gibi yaşamaya devam etmiştir. Helenistik Dönem kuyumculuğunda bölgesel ayrılıklar azalmış, takı biçimlerinde bütünlük sağlanmıştır. Bu dönem kuyumculuğunun en önemli yenilikleri arasında Doğu etkisi ile yarı değerli taşların kullanılması olmuştur. Kadın takılarında hayvan başları kullanılmıştır. Dişi aslan, koç, buzağı, geyik, vaşak gibi hayvanların başları ile süslü takılar karşı cinsi etkilemek içindir. Bu hayvan figürleri Doğulu erkeklerin takılarında kullanılır ise güç simgesidir.



Helenistik döneme ait takılar Türkiye'nin her köşesinde ele geçmektedir. MÖ 3. yy sonlarından başlayarak 2. ve 1. yy 'larda Antiocheia (Antakya) ve Aleksandria (Mısır) atölyeleri daha ön plana çıkmıştır. Bunun nedeni her iki kentin ekonomik, sanatsal ve bilimsel açılarından çok daha ileri olmalarıdır.

Roma Dönemi

Bu dönemde Anadolu, eyaletlere bölünmüş olarak Roma İmparatorluğuna bağlıdır. Roma İmparatorluk döneminde 1.yy. dan itibaren siyasi dengeler değişmiş ve Doğu Akdeniz bölgesi çok daha önem kazanmıştır. Önceki dönemlerin zengin ve görkemli takıları imparatorluğun merkezi Roma'da üretilir, eyaletlerde değil. Küpeler ve yüzüklerin tipleri çok çeşitlenir. Gerdanlık ve yüzüklerde imparatorun sikkesi veya madalyonu kullanılır. Mitolojik betimli madalyon sarkaçlar bu dönemin özellikleri arasındadır.

Broş ve bilezik gibi takılardan başka baş ve saç süsleri de yapılır. Roma Dönemi kuyumculuğunda yarı değerli taş kullanımı artar.

İmparatorun sikkesini veya madalyonunu yüzük başlarında, broşlarda kolye sarkaçlarında kullanma âdeti başlar. Bu dönemde takıları kadınlar kullanır. Erkekler yüzük ve diadem takardı. Bu devirde yüzük sadece süslenmek için kullanılmıyordu. Yüzüklere birçok işlev kazandırılmıştı. Askeri rütbeyi ve imtiyaz sahibi kişiyi belirtir, evlilik işareti olarak takılır, mühür olarak kullanılır, armağan edilirdi.

Gerdanıklarda koruyucu motif olarak hilalin yanın da Herakles düğümü, güneş tekerlekler görünür.

